

Cicatrices por fuego febrero 2026



Durante el mes de febrero, se registró la incidencia de diversos frentes fríos en el territorio guatemalteco, lo que ocasionó que las temperaturas oscilaran entre 6.8°C y 26.54 °C a nivel nacional. En cuanto a la precipitación acumulada diaria, los registros oscilaron entre 0 y 36.34 mm (INSIVUMEH). Los departamentos que registraron las temperaturas promedio más elevadas en comparación con el resto del país fueron, Retalhuleu, Escuintla, y Suchitepéquez, (imagen 1). Retalhuleu y Escuintla presentaron las temperaturas promedio más altas a nivel nacional, oscilando entre 25.25 °C y 24.68 °C.

Los departamentos que registraron la mayor precipitación acumulada mensual fueron: Izabal, Alta Verapaz y Quiché. De estos, Izabal contabilizó la precipitación acumulada mensual más alta, alcanzando un total de 84.48 mm; En contraste, los departamentos con la menor precipitación acumulada diaria fueron Jutiapa, Santa Rosa y Jalapa (imagen 2).

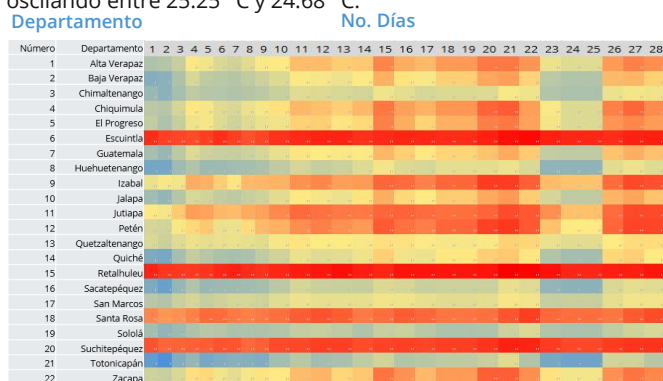


Imagen 1. Temperatura media



según datos de pronósticos de temperatura de INSIVUMEH

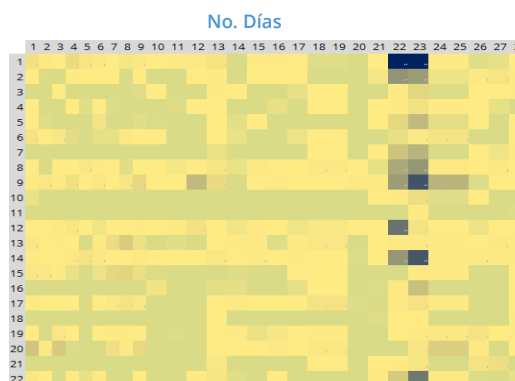


Imagen 2. Precipitación acumulada

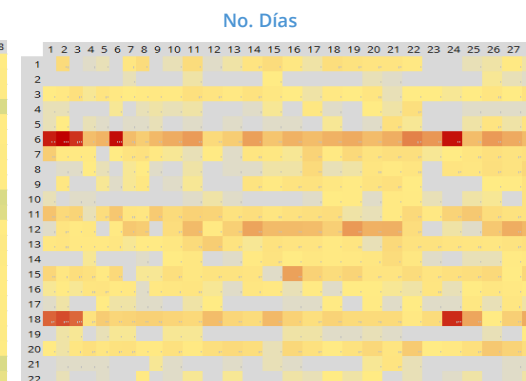


Imagen 3. Puntos de calor

Según datos provenientes de NASA | LANCE | FIRMS

Con base al análisis de anomalías térmicas de FIRMS a nivel nacional se registraron 8,230 puntos de calor, de estos 988 se encuentran en áreas con cobertura forestal de los cuales 282 puntos de calor se ubican en áreas protegidas.

A nivel departamental, Escuintla registró 2,480 puntos de calor, en su mayoría ubicados en cultivos de caña de azúcar (imagen 4 y 5).

Del total nacional, 1,363 puntos de calor localizados en áreas protegidas, 500 se encuentran ubicados en zonas de veda definitiva correspondiente al 36.68%, 887 se concentran en el departamento de Petén, de estos 559 se ubican en la Reserva de la Biosfera Maya.

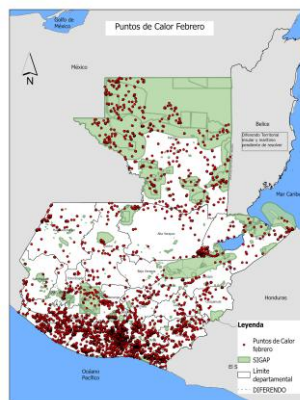


Imagen 4. Distribución de puntos de calor

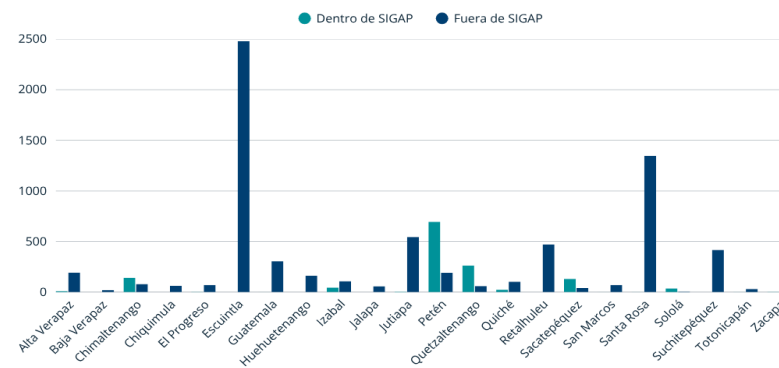


Imagen 5. Puntos de calor dentro y fuera de AP

Cicatrices por fuego febrero 2026

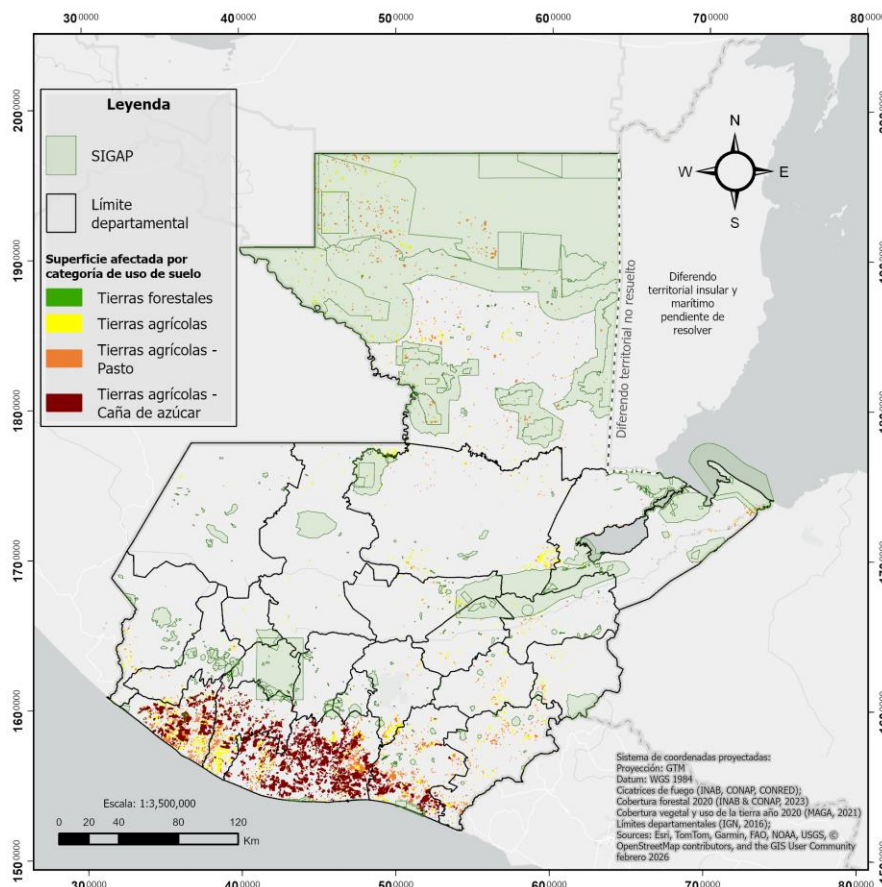


Imagen 6. Distribución de cicatrices por fuego

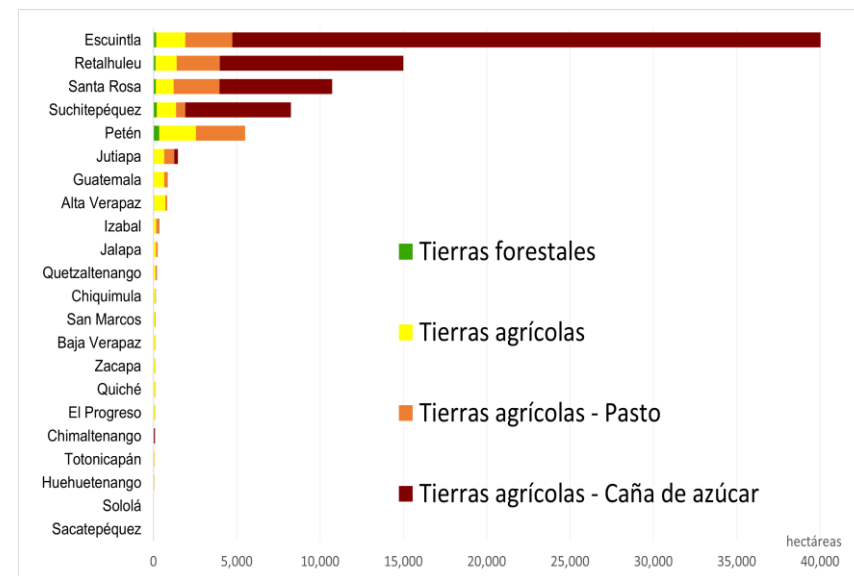


Imagen 7. Superficie afectada por cicatrices de fuego (ha)

Se estima que, a nivel nacional, la superficie afectada por incendios, según el mapeo de cicatrices de fuego realizado en febrero, es de 84,415 hectáreas. De esta superficie 40,023 hectáreas se encuentran en el departamento de Escuintla, 14,988 hectáreas en el departamento de Retalhuleu, 10,725 hectáreas en el departamento de Santa Rosa, siendo estos los departamentos más afectados a nivel nacional.

Del total de área afectada, 4,377 hectáreas se encuentran dentro de áreas protegidas y 80,038 hectáreas fuera del Sistema Guatemalteco de Áreas Protegidas.

De la superficie afectada por cicatrices de fuego, aproximadamente 10,546 hectáreas se encuentran en tierras agrícolas, 13,050 hectáreas en pasto, 59,706 en cultivos de caña de azúcar y 1,114 en tierras forestales de las cuales 272 hectáreas se encuentran dentro de área protegida.

Para más información:



Sistema Integral de Información para la Gestión de Fuego en Guatemala



Puntos de Calor en Áreas Protegidas