

Cicatrices por fuego abril 2026



Durante el mes de abril, las temperaturas oscilaron entre 9.63°C y 30.28°C a nivel nacional. En cuanto a la precipitación acumulada diaria, los registros oscilaron entre 0 y 87.74 mm (INSIVUMEH). Los departamentos que registraron las temperaturas promedio más elevadas en comparación con el resto del país fueron, Escuintla, Retalhuleu y Suchitepéquez, (imagen 1). Escuintla y Retalhuleu presentaron las temperaturas promedio más altas a nivel nacional, oscilando entre 28.93 °C y 28.60 °C.

Los departamentos que registraron la mayor precipitación acumulada mensual fueron: San Marcos, Escuintla y Quetzaltenango. De estos, San Marcos contabilizó la precipitación acumulada mensual más alta, alcanzando un total de 245.24 mm; En contraste, los departamentos con la menor precipitación acumulada diaria fueron: Zacapa, El Progreso y Petén (imagen 2).

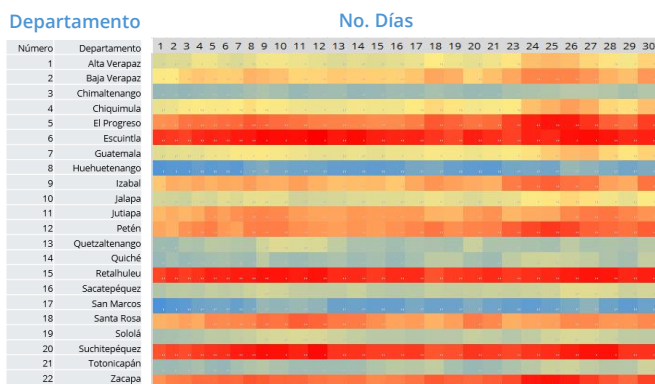


Imagen 1. Temperatura media
9.63°C 30.28°C

según datos de pronósticos de temperatura de INSIVUMEH

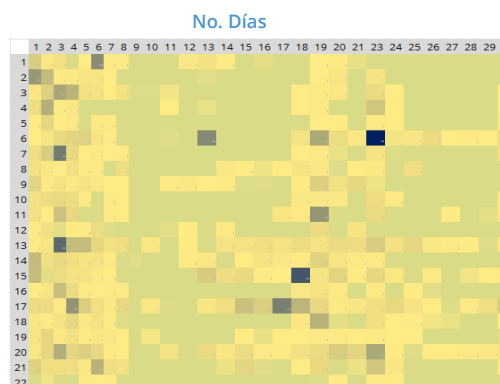


Imagen 2. Precipitación acumulada
0 mm 87.74 mm

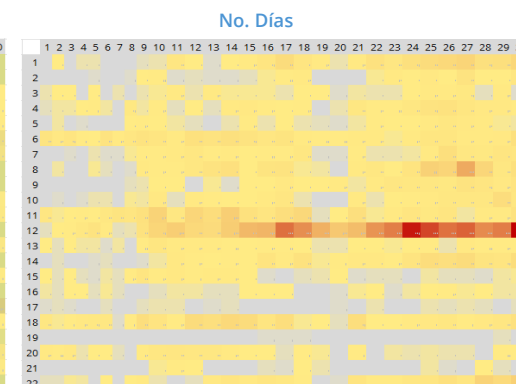


Imagen 3. Puntos de calor
0 931

Según datos provenientes de NASA | LANCE | FIRMS

Con base al análisis de anomalías térmicas de FIRMS a nivel nacional se registraron 16,156 puntos de calor, de estos 5,106 se encuentran en áreas con cobertura forestal de los cuales 3,698 puntos de calor se ubican en áreas protegidas.

A nivel departamental, Petén registró 7,581 puntos de calor, en su mayoría ubicados en Tierras agrícolas (imagen 4 y 5).

Del total puntos de calor a nivel nacional, 8,588 se encuentran fuera de área protegida, 50 en áreas de protección especial y 7,518 en áreas protegidas de estos 6,435 se encuentran ubicados en el departamento de Petén, identificando 5,842 en la Reserva de la Biosfera Maya.

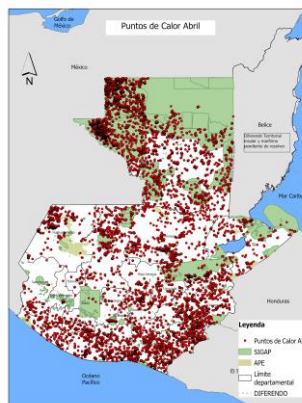


Imagen 4. Distribución de puntos de calor

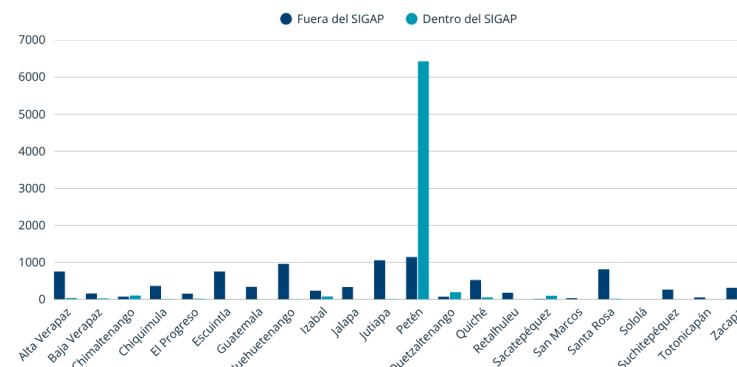


Imagen 5. Puntos de calor dentro y fuera de AP

Cicatrices por fuego abril 2026

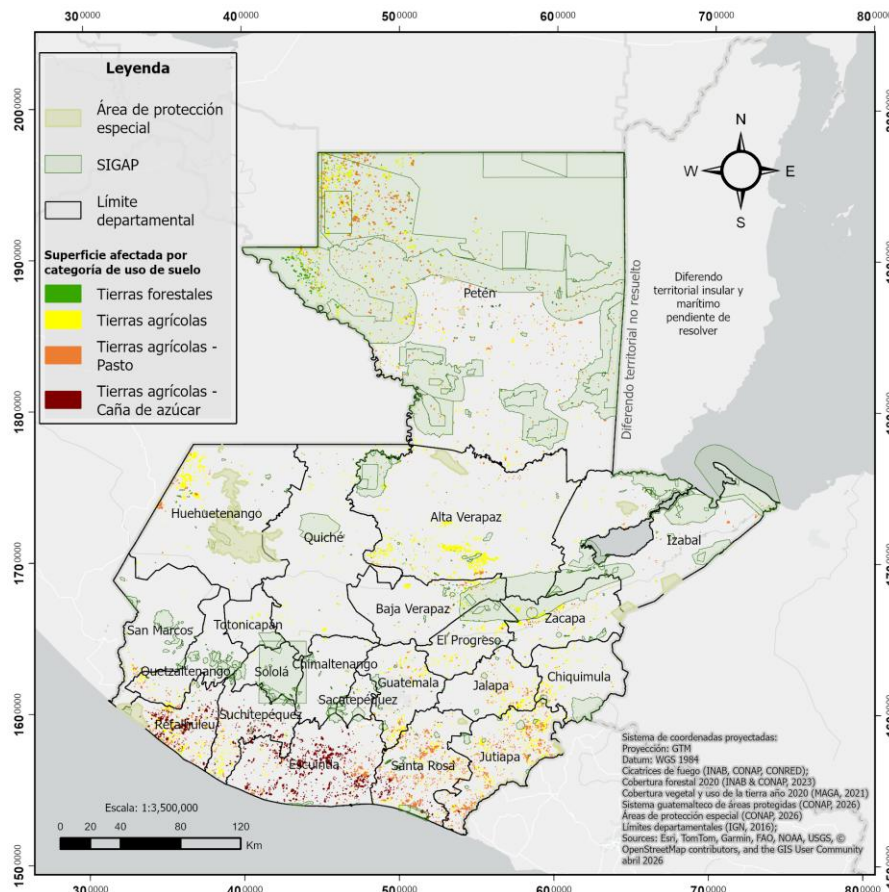


Imagen 6. Distribución de cicatrices por fuego

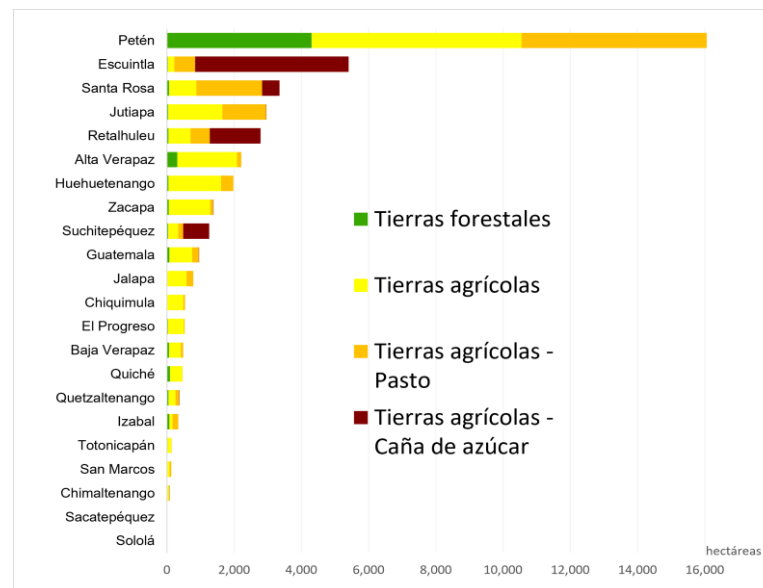


Imagen 7. Superficie afectada por cicatrices de fuego (ha)

Se estima que, a nivel nacional, la superficie afectada por incendios, según el mapeo de cicatrices de fuego realizado en abril, es de 42,199 hectáreas. De esta superficie 16,057 hectáreas se encuentran en el departamento de Petén, 5,408 hectáreas en el departamento de Escuintla, 3,348 hectáreas en el departamento de Santa Rosa, siendo estos los departamentos más afectados a nivel nacional.

Del total de área afectada, 15,238 hectáreas se encuentran dentro de áreas protegidas, 99 hectáreas en áreas de protección especial, y 26,862 hectáreas fuera del Sistema Guatemalteco de Áreas Protegidas.

De la superficie afectada por cicatrices de fuego, aproximadamente 17,863 hectáreas se encuentran en tierras agrícolas, 11,575 hectáreas en pasto, 7,398 en cultivos de caña de azúcar y 5,362 en tierras forestales de las cuales 4,167 hectáreas se encuentran dentro de área protegida.

Para más información:



Sistema Integral de Información para la Gestión de Fuego en Guatemala



Puntos de Calor en Áreas Protegidas